

ZTE MF-637 Modem USB

Podręcznik użytkownika



PLAY

Online



Copyright © 2010 ZTE Corporation

Wszelkie prawa zastrzeżone. Żadna część niniejszego podręcznika nie może być powielana ani przesyłana w jakiegokolwiek postaci i w jakikolwiek sposób bez uprzedniego uzyskania pisemnej zgody firmy ZTE Corporation.

Niniejsza instrukcja jest publikowana przez ZTE Corporation. ZTE Corporation zastrzega sobie prawo do wprowadzania w nim zmian oraz modyfikowania i uzupełniania. Marzec 2010.

Spis treści

1. Pierwsze kroki.....	4
Wprowadzenie.....	4
Specyfikacja techniczna.....	4
Uwagi dotyczące bezpieczeństwa.....	5
Zasady użytkowania.....	5
Wymagania systemowe.....	5
Sygnalizacja diod LED.....	6
2. Instalacja.....	6
Instalacja oprogramowania.....	6
Uruchamianie aplikacji PLAY ONLINE.....	6
Deinstalacja aplikacji PLAY ONLINE	7
Interfejs aplikacji.....	7
3. Łączenie z Internetem.....	9
4. SMS.....	10
Tworzenie nowej wiadomości.....	10
Odebrane.....	11
Wysłane.....	11
5. Kontakty.....	12
Tworzenie kontaktu.....	13
Wyszukiwanie kontaktów.....	13
Zarządzanie grupami.....	13
6. Ustawienia.....	14
Połączenie.....	14
Tworzenie nowej konfiguracji połączenia.....	14
Edytowanie konfiguracji połączenia.....	15
Usuwanie konfiguracji połączenia.....	15
Wybór operatora.....	15
Sieć.....	15
Ustawienie SMS.....	15
Dźwięk.....	16
Zabezpieczenia.....	16
System.....	16
Ustawienia aplikacji.....	16
7. Statystyki połączeń.....	17
Transfer danych.....	17
Czas transferu.....	17
Dane statystyczne.....	17
Dane.....	18
8. Zarządzanie usługami.....	19
9. Zarządzanie kontem.....	19
10. Pytania i odpowiedzi.....	20

1. Pierwsze kroki

Wprowadzenie

Dziękujemy za skorzystanie z modemu USB ZTE.

Aby zapewnić prawidłowe działanie modemu ZTE MF637 należy postępować zgodnie z instrukcjami zawartymi w niniejszym opracowaniu.

Modem USB ZTE MF637 USB jest wielosystemowym urządzeniem 3G USB, współpracującym z sieciami HSUPA/UMTS/EDGE/GPRS/GSM. Dzięki połączeniu z laptopem lub komputerem stacjonarnym za pomocą interfejsu USB, urządzenie to łączy w sobie funkcjonalności modemu, telefonu komórkowego (SMS) a jednocześnie zapewnia doskonałą jakość połączeń z Internetem. Poprzez mobilną sieć telefoniczną wspiera usługi transmisji danych i SMS, zapewniając komunikację w każdej chwili i w każdym miejscu.

Zestaw PLAY ONLINE zawiera:

- Modem MF637
- Podręcznik użytkownika
- Kabel USB
- Karta gwarancyjna

Specyfikacja techniczna

Poniższa tabela zawiera specyfikację techniczną urządzenia

Typ interfejsu	USB
Urządzenia współpracujące	Modem przeznaczony jest zarówno do laptopów i komputerów stacjonarnych
Wspierane systemy operacyjne	Windows 2000, XP SP2, Vista (SP1), 7 MAC OS 10.4, 10.5, 10.6
Funkcje	Usługi SMS, usługi transmisji danych, zarządzanie z poziomu aplikacji, możliwość rozszerzenia pamięci za pomocą karty MicroSD
Standardy sieciowe	HSUPA/HSDPA/UMTS/EDGE/GPRS/GSM
Prędkość transmisji danych (Max)	HSDPA 7.2Mb/s DL , HSUPA 5.76Mb/s UL
	WCDMA DL384/384UL Kbps
Wymiary	90 mm×26 mm×13.3 mm
Waga	Okolo 35g
Pojemność pamięci T-Flash	Współpracuje z kartą MicroSD o pojemności do 4GB

Uwagi dotyczące bezpieczeństwa

- Używanie urządzeń elektronicznych na pokładzie samolotu, na stacjach benzynowych i w szpitalach jest zabronione. Prosimy o zwrócenie uwagi na tabliczki ostrzegawcze i wyłączenie modemu, zgodnie z informacjami na nich zawartymi.
- Korzystanie z modemu USB może zakłócać pracę urządzeń medycznych, takich jak aparaty słuchowe i stymulatory serca.
- Prosimy o zwrócenie uwagi na znaki ostrzegawcze w takich miejscach jak rafinerie i zakłady chemiczne, w których występują substancje łatwopalne.
- Modem USB powinien być przechowywany z dala od dzieci. Modem ten użyty jako zabawka może być szkodliwy dla ich zdrowia.

Zasady użytkowania

- Urządzenie powinno być użytkowane tylko z oryginalnymi akcesoriami producenta. Używanie innych akcesoriów może spowodować utratę praw gwarancyjnych.
- Modem USB nie jest wodoodporny. Należy przechowywać go w suchym i nie nasłonecznionym miejscu.
- Prosimy o ostrożne obchodzenie się z modemem. Aby uniknąć uszkodzeń mechanicznych nie powinien być on upuszczany, uderzany lub używany w jakikolwiek inny sposób, który jest niezgodny z przeznaczeniem.
- Modem nie zawiera elementów, które mogą być wymieniane przez użytkownika. Demontaż urządzenia spowoduje utratę praw gwarancyjnych.
- Modem powinien być użytkowany w zakresie temperatur od 0°C do +55°C i wilgotności od 5% do 95%.

Wymagania systemowe

System operacyjny: Windows 2000 (SP4)/ XP(SP2/3)/ Vista(SP1)/ 7
MAC OS 10.4/ 10.5/ 10.6

Uwaga:

- *Jeżeli używasz systemu operacyjnego Microsoft Vista to przed przystąpieniem do korzystania z modemu należy go zaktualizować.*

Zalecana konfiguracja sprzętowa:

Procesor:	Procesor w pełni kompatybilny z Intel Pentium 500 MHz lub szybszy
Pamięć:	512 MB
Miejsce na dysku:	128MB lub więcej
Inne:	Port USB

Sygnalizacja diody LED.

Modem wyposażony jest w wielofunkcyjną diodę świecącą która pokazuje aktualny status modemu. Poniżej tabela informacyjna

Kolor	Status modemu
Brak światła	Modem jest odłączony
Czerwony	Modem jest inicjowany
Zielony ciągły	Zalogowany w sieci 2G
Zielony migający	Aktywne połączenie w sieci 2G
Niebieski ciągły	Zalogowany w sieci 3G
Niebieski migający	Aktywne połączenie w sieci 3G

2. Instalacja


Instalacja oprogramowania

- System operacyjny automatycznie wykryje modem i rozpocznie instalację aplikacji. Jeśli program instalacyjny nie uruchomi się automatycznie, należy z menu **Start** wybrać polecenie Uruchom i wpisać "**X:/Windows/Install.exe**", gdzie X odpowiada literze oznaczającej dysk dodatkowy, który pojawił się po podłączeniu modemu do komputera.
- Zainstaluj aplikację, postępując zgodnie z poleceniami wyświetlanymi na ekranie komputera.
- W czasie procedury instalacyjnej należy zapoznać się z tekstem umowy licencyjnej, która wyjaśnia zasady użytkowania oprogramowania dostarczonego wraz z modemem.
- Po zakończeniu procesu instalacji zrestartuj komputer, odłącz modem od komputera i podłącz go ponownie po uruchomieniu komputera.


Po zainstalowaniu aplikacji zostanie utworzona grupa w **Menu Start - Programy – PLAY ONLINE**. Zostanie również utworzona ikona PLAY ONLINE na Pulpicie.

Uruchamianie aplikacji PLAY ONLINE

Po pomyślnym zakończeniu instalacji można uruchomić aplikację PLAY ONLINE:

- Klikając na ikonę  na ekranie swojego komputera
- Wybierając odpowiedni program z menu Start/Programy

Otworzy się wówczas panel kontrolny aplikacji PLAY ONLINE. Po chwili pojawi się nazwa sieci oraz oznaczenie siły sygnału.

Po uruchomieniu aplikacji na pasku zadań w prawym dolnym rogu pojawi się ikona statusu .

Przy uruchamianiu aplikacji należy podać kod PIN dla karty SIM/USIM.

Deinstalacja aplikacji PLAY ONLINE

Przed rozpoczęciem procesu deinstalacji zamknij aplikację PLAY ONLINE, następnie kliknij „**Start - Programy – PLAY ONLINE - Odinstaluj**” Postępuj zgodnie z poleceniami wyświetlanymi na ekranie komputera.



- Kliknij „**Tak**” aby rozpocząć proces deinstalacji
- Kliknij „**Tak**” aby potwierdzić deinstalację, następnie aplikacja rozpocznie proces deinstalacji
- Poczekaj kilka minut a następnie kliknij „**Koniec**” aby zakończyć działanie aplikacji.

Interfejs aplikacji



Cały interfejs podzielony jest na 4 zasadnicze obszary:

1. Obszar informacji o systemie:

Ikona	Opis
	Wskaźnik poziomu sygnału sieciowego
	Wyświetla typ bieżącej sieci: HSUPA, UMTS, EDGE, GPRS

2. Obszar informacji o operatorze sieci (np:PLAY) oraz aktualnego statusu przesyłania danych (pobieranych i wysyłanych danych)
3. Obszar przycisków funkcyjnych

	Połącz	Kliknij przycisk " Połącz " aby połączyć się z Internetem
	SMS	Kliknij przycisk " Nowa wiadomość ", wpisz numer odbiorcy i treść wiadomości a następnie kliknij przycisk " Wyślij " aby wysłać wiadomość
	Kontakty	Kliknij przycisk " Nowy " → " Nowy kontakt " aby dodać nowy kontakt do książki
	Ustawienia	Ustawienia konfiguracyjne modemu USB
	Statystyki połączeń	Zawiera szacunkowe dane na temat połączeń z Internetem
	Zarządzanie usługami	Informacje o usługach oraz zakup nowych pakietów
	Zarządzaj kontem	Szybki dostęp do konta Abonenta

4. Obszar głównego Menu zawiera następujące opcje:

- **Log:** zawiera informację o statusie użycia aplikacji.
- **Diagnostyka:** zawiera informacje o aktualnej wersji oprogramowania, sprzętu i karcie SIM/USIM, takie jak liczba wiadomości czy kontaktów. Dodatkowo dostępne są również informacje o ustawieniach sieci, takie jak nazwa sieci, sygnał sieci, nazwa APN.
- **Pomoc:** zawiera plik pomocy dla użytkownika modemu USB. Należy kliknąć ikonę w celu uzyskania szczegółowych informacji pomocy.
- **Wyjdź:** Zamknięcie programu



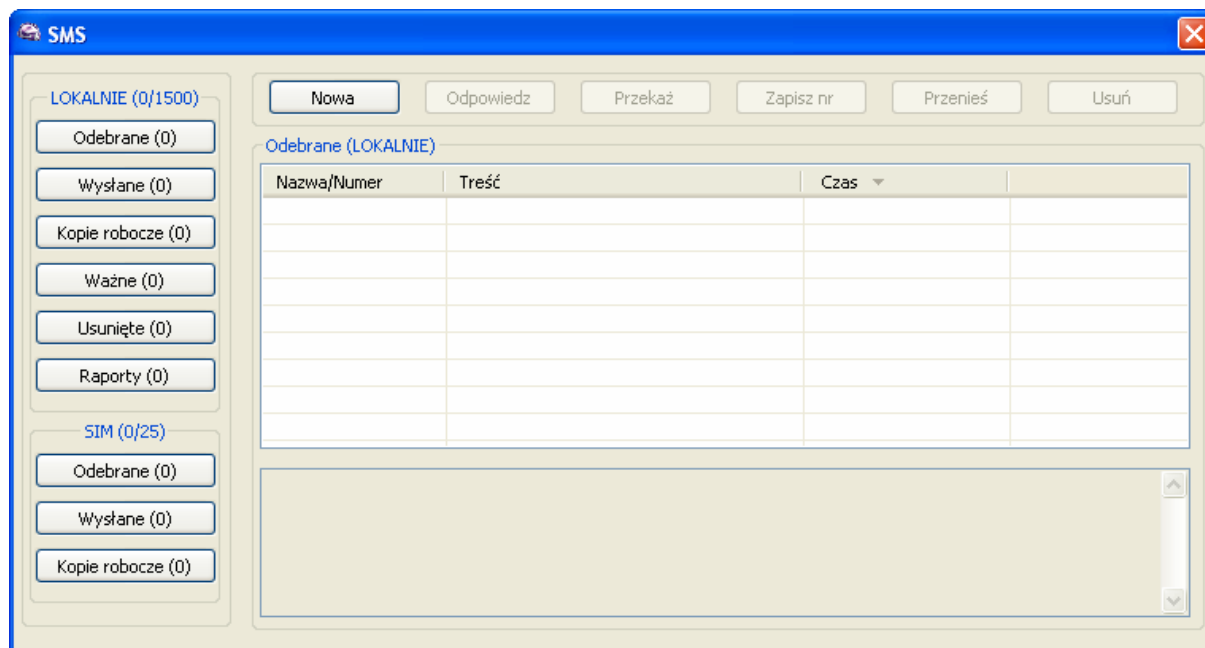
3. Łączenie z Internetem

Aby połączyć się z Internetem kliknij przycisk **Połącz** . Po automatycznym połączeniu uruchom przeglądarkę na komputerze, aby uzyskać dostęp do Internetu.

Podczas trwania połączenia będą wyświetlane informacje dotyczące ilości przesłanych danych oraz czas trwania bieżącego połączenia.

Podczas trwania połączenia, przycisk **Połącz** zamieni się na przycisk **Rozłącz**. W każdej chwili możesz kliknąć **Rozłącz** aby odłączyć się od sieci.

4. SMS



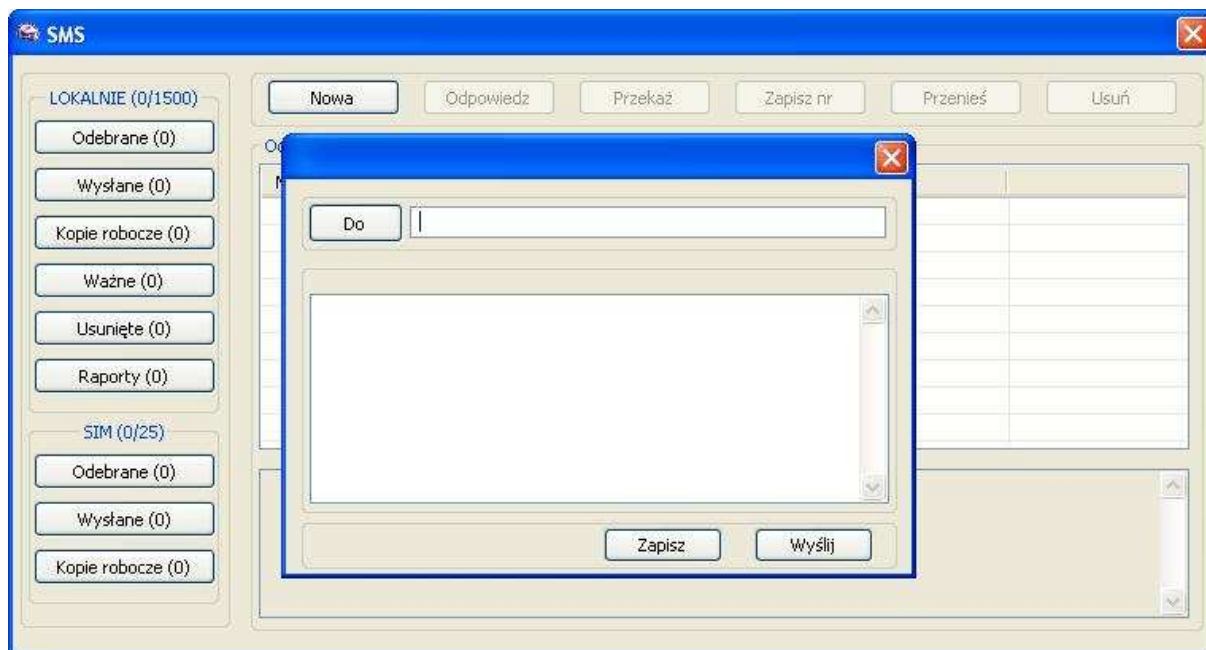
Aby przejść do Wiadomości, na ekranie głównym Menu należy kliknąć ikonę  opcja **SMS**.

W menu Wiadomości można tworzyć, wysłać, przeglądać, edytować i organizować wiadomości tekstowe.

- **Odebrane:** Zapisane przychodzące wiadomości
- **Wysłane:** Zapisane wysłane wiadomości
- **Kopie robocze:** Zapisane wiadomości, które nie zostały wysłane. Szablony mogą zostać zapisane wyłącznie na komputerze, nie na karcie SIM.
- **Ważne:** Zapisane ważne wiadomości
- **Usunięte:** Wiadomości usunięte
- **Raporty:** Raporty dostarczenia wiadomości

Tworzenie nowej wiadomości

Kliknij **Nowa** w celu utworzenia nowej wiadomości SMS. Wybierz numer odbiorcy bezpośrednio lub klikając opcję **Do**. Następnie zaznacz odbiorcę lub grupę odbiorców wiadomości i kliknij **OK**. Wpisz treść wiadomości a następnie kliknij **Wyślij**. Adresatów danej wiadomości może być maksymalnie 20. Każdy numer można wpisać bezpośrednio oddzielając każdy numer znakiem średnika „ ;”



Odebrane

Kliknij **Odebrane** aby wyświetlić wiadomości odebrane. Po wyświetleniu się listy wiadomości, wybierz wiadomość do przeczytania. Powyżej wiadomości pojawią się dodatkowe możliwości takie jak:

- **Nowa** – umożliwia utworzenie nowej wiadomości
- **Odpowiedz** - umożliwia ponowną edycję wiadomości i wysłanie jej do nadawcy
- **Przekaż** - umożliwia ponowną edycję wiadomości i wysłanie jej do dowolnego adresata
- **Zapisz nr** – umożliwia zapisanie numeru nadawcy w menu Kontakty
- **Przenieś** – umożliwia przeniesienie wiadomości z karty SIM do komputera lub w przeciwnym kierunku
- **Usuń** – umożliwia usunięcie wiadomości. W celu usunięcia wielu wiadomości możesz przytrzymać klawisz „Ctrl” lub „Shift” i kliknąć wybrane wiadomości. Używając kombinacji Ctrl+A zostaną zaznaczone wszystkie wiadomości.

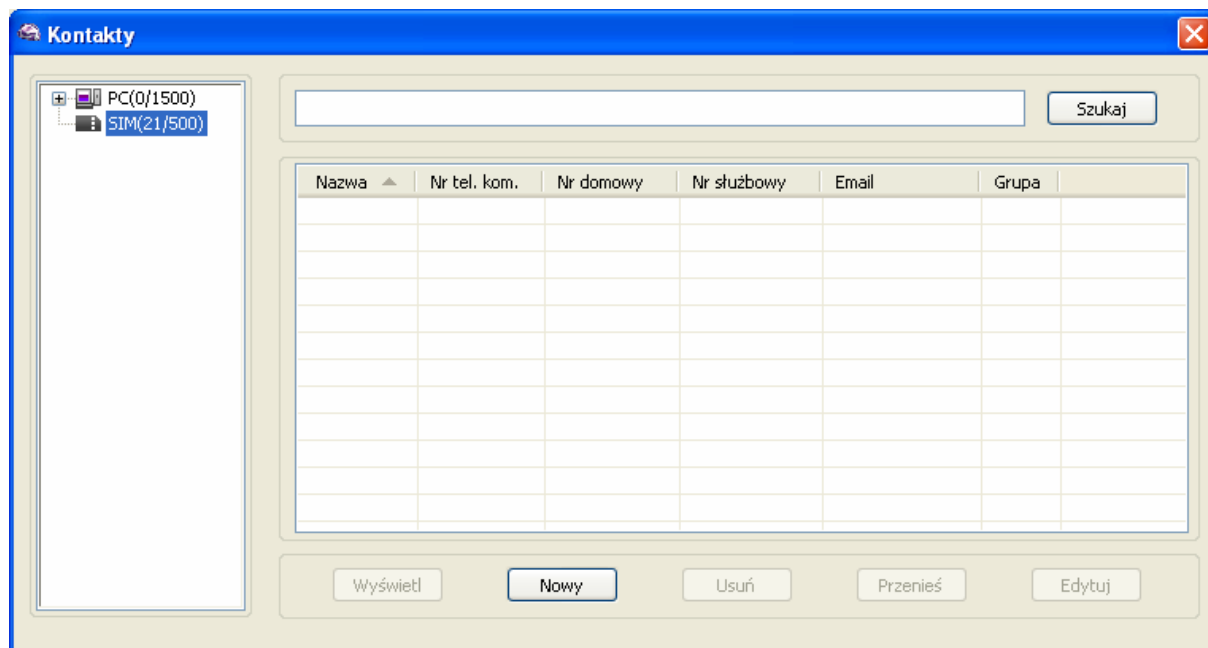
Wysłane


W folderze **Wysłane** są przechowywane wiadomości, które zostały pomyślnie wysłane do adresata. Pomyślnie wysłane wiadomości są automatycznie zapisywane w folderze **Wysłane**.

Uwaga:

- *W lokalnej skrzynce pocztowej można przechowywać do 1500 wiadomości.*
- *Istnieje możliwość równoczesnego przeglądania Internetu i wysyłania/odbierania wiadomości SMS pod warunkiem, że Twój operator wspiera tę usługę.*

5. Kontakty



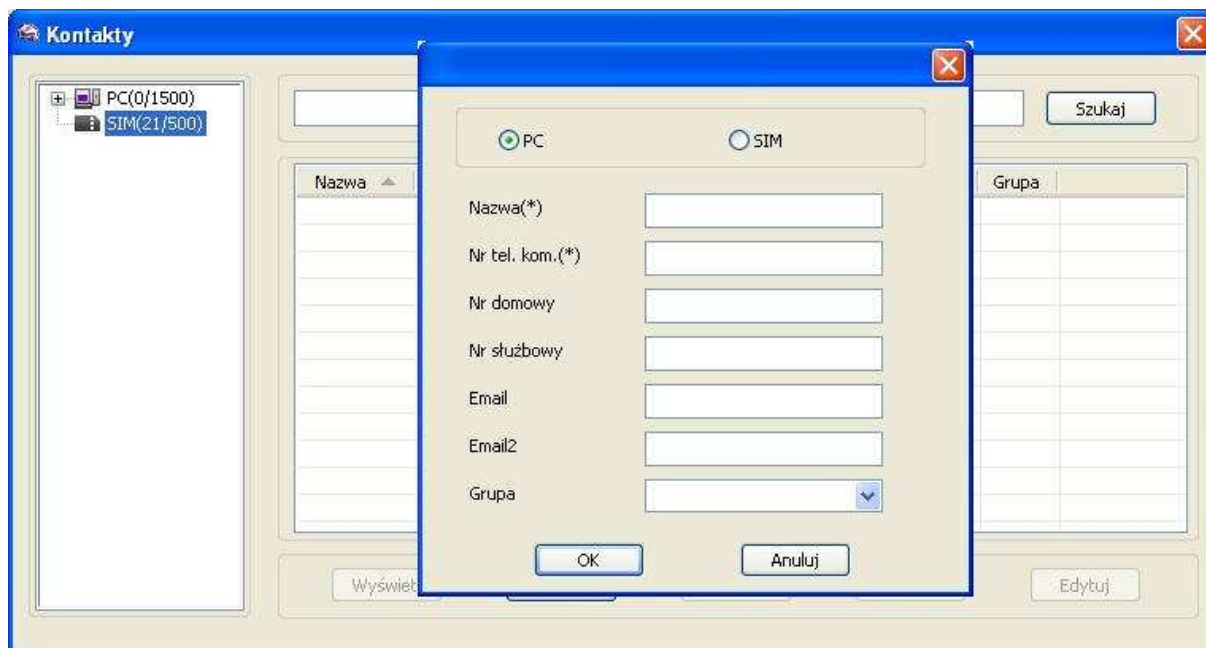
Opcja **Kontakty** pozwala na zapisywanie i zarządzanie danymi adresowymi osób kontaktowych. Aby przejść do Kontaktów kliknij ikonę .

Kontakty mogą zostać zapisane lokalnie na komputerze oraz na karcie SIM/USIM. Każdy rekord z Kontaktów może zawierać takie dodatkowe informacje jak: nazwa, numer komórkowy, numer służbowy, numer domowy, adres email. Każdy kontakt może zostać przypisany do uprzednio utworzonej grupy kontaktów.

W oknie głównym **Kontakty** dostępne są następujące opcje:

- **Wyświetl** - umożliwia wyświetlenie szczegółowych informacji o danym kontakcie
- **Nowy** - umożliwia utworzenie nowego kontaktu
- **Usuń** – umożliwia usunięcie kontaktu. W celu usunięcia wielu kontaktów możesz przytrzymać klawisz „Ctrl” lub „Shift” i kliknąć wybrane kontakty. Używając kombinacji Ctrl+A zostaną zaznaczone wszystkie kontakty.
- **Przenieś** – umożliwia przeniesienie kontaktu z karty SIM do PC oraz z PC do karty SIM
- **Edytuj** – umożliwia edycję kontaktu. Po zakończeniu modyfikacji kontaktu kliknij **OK**.

Tworzenie kontaktu



- W celu utworzenia nowego kontaktu kliknij **Nowy**
- Wybierz miejsce zapisania nowego kontaktu: **PC** lub **SIM**
- Wpisz informację szczegółową oraz wybierz grupę kontaktów (domyślny wybór to brak grupy)
- Kliknij **OK**

Wyszukiwanie kontaktów

W polu tekstowym wpisz poszukiwaną część informacji dotyczącą kontaktu (dotyczy wszystkich informacji w polach kontaktu). Po kliknięciu **Szukaj** zostanie wyświetlona lista wszystkich kontaktów zawierających poszukiwaną część informacji.

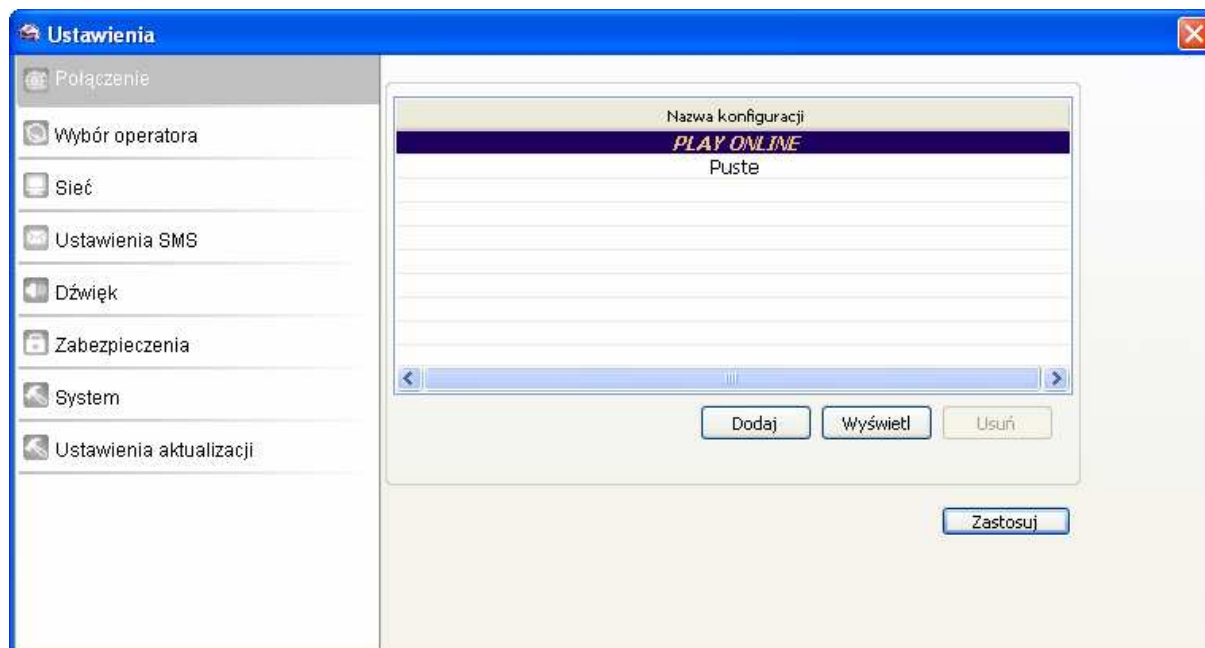
Zarządzanie grupami


Utworzenie grupy umożliwia zarządzanie kontaktami według kategorii.

W celu utworzenia grupy na drzewie nawigacyjnym należy kliknąć prawym klawiszem myszy, a następnie wybrać pozycję **Grupa**. Po wybraniu nazwy grupa zostanie utworzona.

Klikając prawym klawiszem myszy na nazwę grupy można utworzyć Kontakt, który zostanie automatycznie przypisany do danej grupy kontaktów.

6. Ustawienia



Aby przejść do menu Ustawień, na ekranie głównym należy kliknąć ikonę . Po ukazaniu się głównego interfejsu Ustawień do dyspozycji są następujące zakładki: Połączenia, Wybór, Preferencje, Ustawienia, SMS, Dźwięk, Zabezpieczenia, System, Menedżer prędkości, Ustawienia aktualizacji.

Uwaga:

Wszystkie niezbędne ustawienia zostały zapisane w wewnętrznej pamięci w Twoim modemie USB. Nie ma potrzeby dokonywania zmian w ustawieniach domyślnych.

Połączenie

Zakładka **Połączenia** umożliwia tworzenie, wyświetlanie oraz usuwanie konfiguracji połączeń. (Użytkownik nie ma możliwości edycji oraz usunięcia domyślnych konfiguracji zapisanych w wewnętrznej pamięci modemu).

Tworzenie nowej konfiguracji połączenia

1. Aby utworzyć nową konfigurację kliknij przycisk **Dodaj**.
2. W nowym oknie dialogowym „**Ustawienia połączenia**” w zakładce **Ogólne** wpisz nazwę konfiguracji, wybierany numer, nazwę punktu dostępowego, nazwę użytkownika oraz hasło.
3. Kliknij zakładkę **Zaawansowane**, aby ustawić zaawansowane informacje dotyczące protokołu IP: nazwę serwera DNS, tryb uwierzytelniania, tryb PDP,

serwera PDP. Jeśli sieć wspiera automatyczne pobieranie nazw serwerów DNS oraz PDP zaleca się pozostawienie opcji na „Uzyskaj automatycznie adres serwera DNS i PDP”.

4. Kliknij przycisk **Zapisz**. Nowa konfiguracja została utworzona.

Edytowanie konfiguracji połączenia

1. Aby edytować konfigurację wybierz żądaną konfigurację.
2. Kliknij klawisz **Edytuj**, aby zmodyfikować ustawienia.
3. Kliknij zakładkę **Zaawansowane**, aby ustawić zaawansowane informacje dotyczące protokołu IP.
4. Kliknij **Zapisz**, aby zapisać wprowadzone zmiany.

Usuwanie konfiguracji połączenia

1. W polu Nazwa konfiguracji wybierz żądaną konfigurację.
2. Kliknij przycisk **Usuń**. Zostanie wyświetlone okno dialogowe z żądaniem potwierdzenia usunięcia danej konfiguracji.
3. Potwierdź klikając **Tak** aby usunąć konfigurację, lub kliknij **Nie** aby anulować usuwanie konfiguracji.

Wybór operatora

Aplikacja PLAY ONLINE umożliwia wybór różnych typów sieci. Użytkownik ma do wyboru tryb **Automatyczny** i **Ręczny**.

- **Tryb automatyczny:** Aplikacja samodzielnie wybierze preferowaną przez użytkownika sieć bazując na regułach wybranych przez użytkownika oraz w oparciu o aktualny status sieci.
- **Tryb Ręczny:** Sieć może zostać wybrana ręcznie przez użytkownika.

Sieć

- **Auto:** System wybierze dostępną sieć automatycznie
- **Tylko UMTS/HSPA:** System wybierze tylko sieć 3G
- **Tylko GPRS/EDGE:** System wybierze tylko sieć 2G

Ustawienie SMS

- **Numer centrum SMS:** Informacje dotyczące numeru centrum SMS są dostarczane wraz z kartą SIM/USIM.
- **Czas ważności SMS:** To okres przechowywania wiadomości w centrum SMS. Dostępne opcje to: 12 godzin, 1 dzień, 1 tydzień i maksymalny czas.
- **Domyślne miejsce zapisywania SMS:** To miejsce zapisywania wiadomości SMS. Dostępne opcje to: **PC** lub **Karta SIM** (ustawienie domyślne to PC).
- **Raporty doręczeń:** Opcja ta umożliwia dostarczenie nadawcy informacji o stanie wysłanej wiadomości.

Dźwięk

Program PLAY ONLINE umożliwia przypisanie poszczególnych dźwięków do akcji:

- **Powiadomienie o połączeniu z siecią**
- **Powiadomienie o rozłączeniu z siecią**
- **Powiadomienie o nadejściu SMS**

Wspierane formaty dźwiękowe to: MP3, WAV, WMA oraz MIDI.

Zabezpieczenia

PIN: opcja umożliwia włączenie weryfikacji kodu PIN. Jeśli ta funkcja jest włączona to przy uruchamianiu aplikacji PLAY ONLINE należy podać kod PIN.

System

Uruchomienie: Opcja pozwala na uruchamianie aplikacji PLAY ONLINE wraz ze startem systemu Windows.

Automatyczne łączenie: Połączenie modemowe zostanie ustanowione automatycznie.

Ustawienia aktualizacji

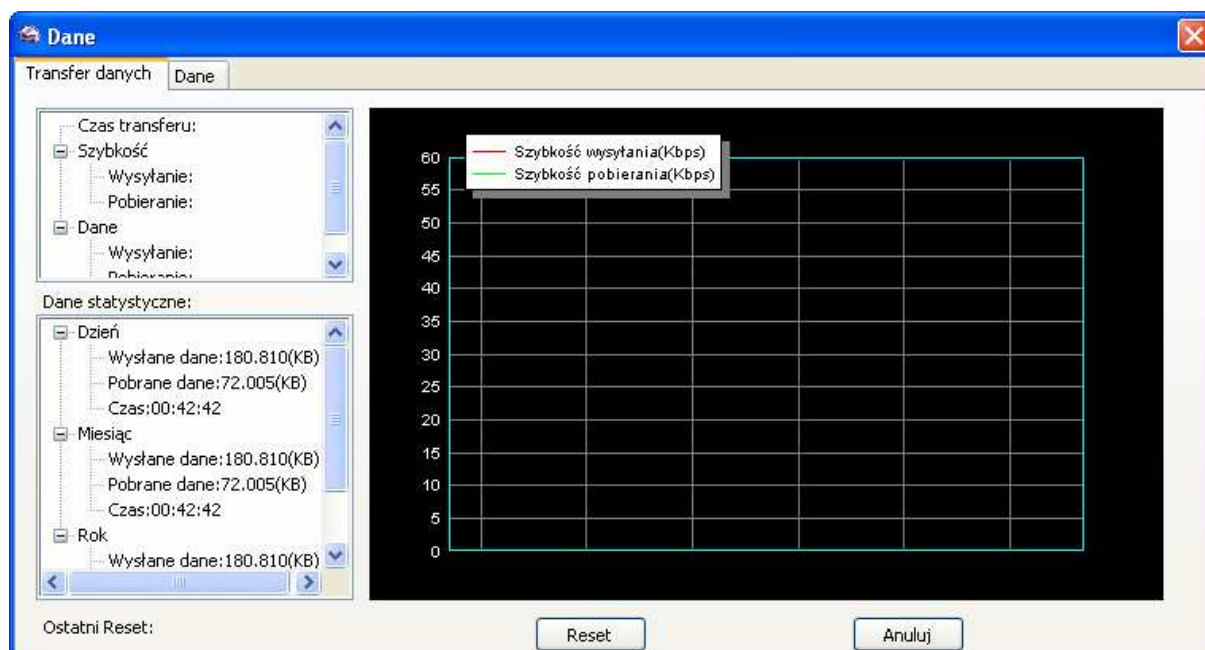
Aktualizacja online:

- **Sprawdzaj automatycznie co dwa tygodnie:** System automatycznie sprawdzi dostępność aktualizacji we wskazanym interwale.
- **Wyłącz sprawdzanie automatyczne:** System nie będzie sprawdzał dostępności pakietów aktualizacyjnych.
- **Aktualizuj teraz:** Opcja umożliwia przeprowadzenie aktualizacji oprogramowania w danym momencie.

7. Statystyki połączeń

Transfer danych

Zakładka Transfer danych służy do sprawdzania oraz kontrolowania ilości pobranych oraz wysłanych danych, szybkości wysyłania, pobierania informacji z Internetem oraz czasu połączenia.



Czas transferu

- **Szybkość**
 - **Wysyłanie:** Szybkość wysyłania danych.
 - **Pobieranie:** Szybkość pobierania danych.
- **Dane:**
 - **Wysyłanie:** Ilość wysłanych danych.
 - **Pobieranie:** Ilość pobranych danych.

Dane statystyczne

- **Dzień:**
 - **Wysłane dane:** Ilość wysłanych danych w ciągu dnia.
 - **Pobrane dane:** Ilość pobranych danych w ciągu dnia.
 - **Czas:** Czas połączenia modemu z Internetem w ciągu dnia.

- **Miesiąc:**
 - **Wysłane dane:** Ilość wysłanych danych w ciągu miesiąca.
 - **Pobrane dane:** Ilość pobranych danych w ciągu miesiąca.
 - **Czas:** Czas połączenia modemu z Internetem w ciągu miesiąca.

- **Rok:**
 - **Wysłane dane:** Ilość wysłanych danych w ciągu roku.
 - **Pobrane dane:** Ilość pobranych danych w ciągu roku.
 - **Czas:** Czas połączenia modemu z Internetem w ciągu roku.

Dane

Zakładka Dane służy do dokładnego określenia ilości pobranych i wysłanych danych w czasie.

Log Danych: Od 2010-03-30 Do 2010-03-30

Czas rozpoczęcia	Czas zakończenia	Czas	Wysyłanie	Pobieranie
2010-03-30 10:55:48	2010-03-30 11:06:16	00:10:28	24,678(KB)	9,242(KB)
2010-03-30 11:38:12	2010-03-30 11:49:50	00:11:38	28,014(KB)	13,188(KB)
2010-03-30 11:53:53	2010-03-30 11:55:00	00:01:07	14,201(KB)	8,662(KB)
2010-03-30 11:55:59	2010-03-30 11:58:54	00:02:55	11,780(KB)	3,844(KB)
2010-03-30 12:02:22	2010-03-30 12:03:33	00:01:11	9,719(KB)	3,242(KB)
2010-03-30 12:03:53	2010-03-30 12:03:59	00:00:06	3,392(KB)	1,701(KB)
2010-03-30 12:04:54	2010-03-30 12:08:12	00:03:18	11,687(KB)	5,752(KB)
2010-03-30 12:13:29	2010-03-30 12:13:40	00:00:11	3,882(KB)	1,672(KB)
2010-03-30 12:14:40	2010-03-30 12:14:53	00:00:13	4,172(KB)	2,174(KB)
2010-03-30 12:20:49	2010-03-30 12:20:59	00:00:10	3,728(KB)	1,701(KB)
2010-03-30 13:22:54	2010-03-30 13:25:00	00:02:06	15,699(KB)	6,232(KB)

Całkowita: 252.814(KB)
 Całkowity czas: 00:42:42

Buttons:

- **Log danych:** Informacje o połączeniu z Internetem w określonym czasie
 - **Czas rozpoczęcia:** Czas rozpoczęcia połączenia z Internetem
 - **Czas zakończenia:** Czas zakończenia połączenia z Internetem
 - **Czas:** Czas trwania połączenia
 - **Wysyłanie:** Ilość wysłanych danych
 - **Pobieranie:** Ilość pobranych danych

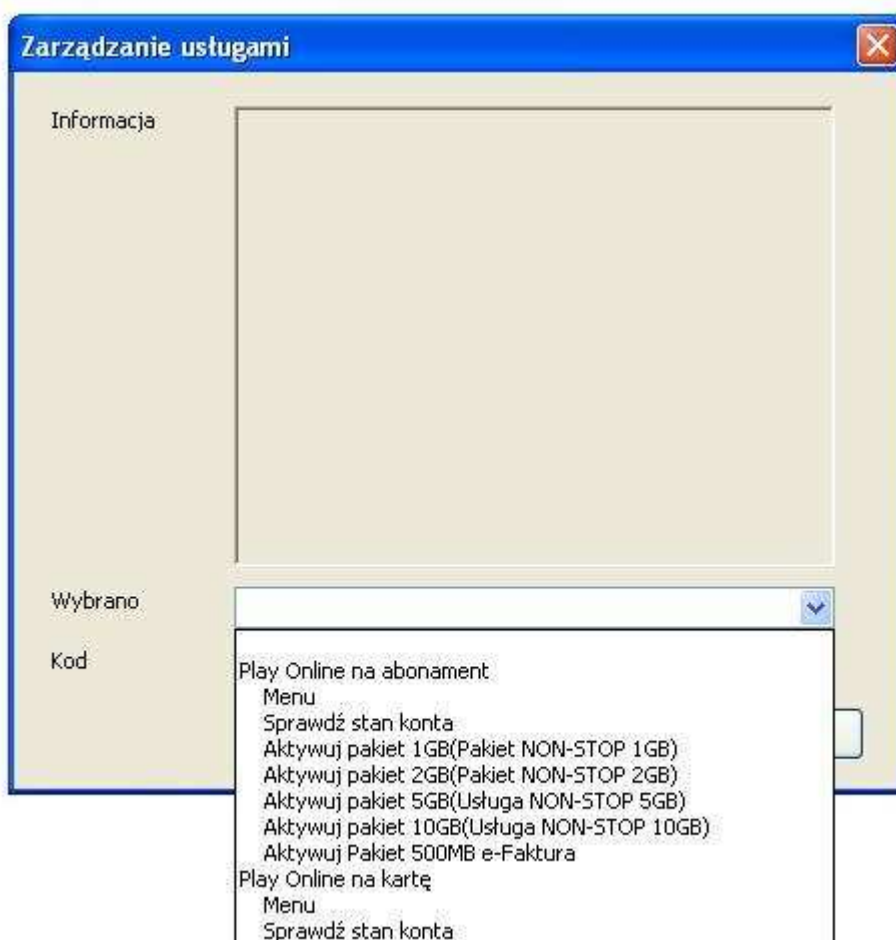
8. Zarządzanie usługami

Aby przejść do menu Zarządzanie usługami, należy kliknąć ikonę .

Po ukazaniu się głównego interfejsu „Zarządzania usługami” i rozwinięcia zakładki „Wybrano” do dyspozycji są następujące zakładki:


„Play Online na abonament”: Menu, Sprawdź stan konta, Aktywuj pakiet 1 GB, Aktywuj pakiet 2 GB, Aktywuj pakiet 5 GB, Aktywuj pakiet 10 GB, Aktywuj pakiet 500 MB e-Faktura, Sprawdź stan konta.

„Play Online na kartę”: Menu, Sprawdź stan konta



9. Zarządzaj kontem



Klikając na ikonę  w łatwy i szybki sposób masz dostęp do swojego konta na stronie: <https://logowanie.playmobile.pl/p4-idp2/LoginForm.do>

10. Pytania i odpowiedzi

Opis problemu	Sposób rozwiązania
Dlaczego aplikacja PLAY ONLINE nie zainstalowała się automatycznie?	Należy zainstalować aplikację PLAY ONLINE ręcznie. Należy z menu Start wybrać polecenie Uruchom i wpisać " X:/Windows/Install.exe ", gdzie X odpowiada literze oznaczającej dysk dodatkowy, który pojawił się po podłączeniu modemu do komputera.
Po włożeniu modemu do portu USB aplikacja PLAY ONLINE nie włącza się automatycznie	Sprawdź czy konfiguracja komputera jest prawidłowa albo uruchom oprogramowanie klikając na odpowiednią ikonkę.
Błąd podczas wysyłania wiadomości tekstowych	Numer telefoniczny centrum SMS zapisany w ustawieniach modemu jest niepoprawny. Skonsultuj się ze specjalistą operatora i wpisz prawidłowy numer. Sieć jest zajęta lub użytkownik nie ma środków na koncie.
Błąd podczas połączenia transmisji danych	<ul style="list-style-type: none"> - Sprawdź poziom sygnału sieciowego. Upewnij się, że modem znajduje się w obszarze pokrycia sieci GSM/GPRS/EDGE/WCDMA/HSPA(HSUPA). - Sprawdź czy konfiguracja połączenia jest poprawna (np. sprawdź nazwę APN we właściwościach danego połączenia). - Wybierz sieć, z którą chcesz się połączyć, zgodnie z typem karty SIM/USIM. - Wyjmij i włóż ponownie modem USB do odpowiedniego portu.
Modem łączy się z siecią, ale nie można otworzyć strony internetowej.	<ul style="list-style-type: none"> - Po nawiązaniu połączenia, sprawdź w jego statusie czy odbywa się wymiana pakietów danych (kliknij na ikonkę stanu połączenia i obserwuj liczbę pakietów wysłanych i odebranych). - Sprawdź nazwę APN w konfiguracji połączenia. - Sprawdź przeglądarkę internetową. W razie potrzeby zaktualizuj wersję przeglądarki lub zainstaluj ją ponownie. - Sprawdź czy komputer nie jest zainfekowany wirusem. Przeskanuj komputer oprogramowaniem

	antywirusowym.
Nie ma sygnału nadejścia wiadomości SMS	Sprawdź czy karta dźwiękowa funkcjonuje poprawnie i czy dźwięk nie został wyciszony. Sprawdź również opcje w aplikacji PLAY ONLINE Ustawienia – Dźwięk.
Jak zainstalować oprogramowanie użytkownika, kiedy nie ma płyty CD?	Modemy ZTE są automatycznie wykrywane i instalowane przez system Windows. Wsuń modem do odpowiedniego złącza, poczekaj na pojawienie się interfejsu instalacyjnego i postępuj zgodnie z instrukcjami.
Skąd można pobrać sterowniki urządzenia zgodne z systemem Windows Vista?	Modem ZTE jest w pełni kompatybilny z systemem Windows Vista i nie potrzeba pobierać żadnego dodatkowego oprogramowania.
Czy możliwe jest wysyłanie SMS-ów korzystając z modemu?	Tak, uruchom aplikację PLAY ONLINE i kliknij na ikonkę SMS. (Patrz rozdział 4. SMS)